

# Le Nouvel An chinois

La fête la plus importante en Chine est le Nouvel An chinois. Cette année, il a lieu le 29 janvier. On l'appelle aussi la fête du printemps. Mais minute papillon ! C'est en plein hiver ! En fait, cette fête symbolise pour les Chinois la fin de l'hiver. Ils ne fêtent pas seulement la nouvelle année, mais se réjouissent aussi de l'arrivée du printemps. Le réveil de la nature est synonyme de nouveau départ.

Il n'y a pas de date fixe pour le Nouvel An chinois. Cela est dû à la lune. La date est calculée selon le calendrier lunaire. La nouvelle année commence à la deuxième nouvelle lune après le solstice d'hiver. Cela signifie que le Nouvel An tombe chaque année un jour différent. Il arrive même qu'il ne soit fêté qu'en février. Dans d'autres pays asiatiques, par exemple en Corée, en Malaisie, en Mongolie, à Singapour, à Taiwan ou au Vietnam, le Nouvel An est également fêté à cette période.

Le solstice d'hiver est le jour de l'année où la nuit est la plus longue et le jour le plus court. Ce jour marque le début de l'hiver astronomique. Une raison de se réjouir : à partir de cette date, les jours s'allongent à nouveau et l'obscurité ne dure plus aussi longtemps.

## La légende du dragon « année »

Mais d'où vient la coutume du Nouvel An chinois ? Il existe plusieurs légendes et histoires à ce sujet. Une légende raconte qu'il y a très longtemps, un monstre en forme de dragon arrivait chaque année au village. Le dragon était appelé Nian. En français, cela signifie « année ». Il terrifiait les gens et les animaux. Le monstre n'apparaissait cependant pas n'importe quel jour, mais toujours la nuit de la deuxième pleine lune du solstice d'hiver. Les gens ont fini par ne plus se laisser faire. Ils ont découvert que le dragon craignait la couleur rouge. C'est pourquoi ils ont commencé à décorer leurs maisons en rouge et ont porté des vêtements de la même couleur. Lorsque le monstre est réapparu, ils ont fait du bruit, allumé des feux d'artifice et joué de la musique très forte. Tout ce boucan ne plaisait pas au dragon et il s'est enfui.

Aujourd'hui, la couleur rouge joue un rôle important dans la célébration du Nouvel An. De grandes fêtes et des défilés sont organisés pour chasser le mal.



Photo : Shutterstock/Toa55

## Une fête familiale très importante

Le Nouvel An chinois est une grande fête familiale. Les enfants ne vont pas à l'école et les membres de la famille viennent souvent de très loin pour être avec leur famille. On mange beaucoup et on échange des cadeaux. Avant la nouvelle année, il est de coutume de nettoyer la maison à fond. La saleté de l'année précédente doit être balayée. Mais le jour du Nouvel An lui-même, il ne faut pas nettoyer, car la fête commence. Les portes et les fenêtres sont grandes ouvertes afin que la prospérité et le bonheur puissent entrer. Les festivités ne se déroulent pas en un seul jour, mais pendant quinze jours. Des villes entières sont entièrement décorées en rouge et offrent ainsi un superbe décor.

## La fête des lanternes

La grande fête se termine le dernier jour par le traditionnel lâcher de lanternes. Cette coutume a elle aussi une longue histoire. Autrefois, les gens étaient très attachés aux esprits. On croyait que les esprits des personnes décédées reviendraient cette nuit-là. Les nombreuses lanternes rouges devaient permettre de chasser les mauvais esprits. En même temps, on voulait éclairer le chemin des âmes des personnes décédées pour qu'elles retrouvent leur famille.



Photo : Shutterstock/13\_Phunko

## L'année du serpent

2025 est l'année du serpent en Chine. L'animal de l'année est dérivé du signe du zodiaque chinois. Tu connais probablement plutôt les signes du zodiaque européen. En fonction de ta date de naissance, tu as un signe astrologique particulier. En Chine, il existe en tout douze signes du zodiaque : le serpent, le cheval, la chèvre, le singe, le coq, le chien, le cochon, le rat, le buffle, le tigre, le lièvre et le dragon. Ils se répètent tous les douze ans. Comme pour les signes du zodiaque, des qualités particulières sont attribuées aux différents animaux. Le dragon est considéré comme courageux, sûr de lui et créatif. Mais il peut aussi être têtu et impatient. Le serpent est supposé être ambitieux, mais aussi réservé et calme. En outre, il est méfiant et jaloux.

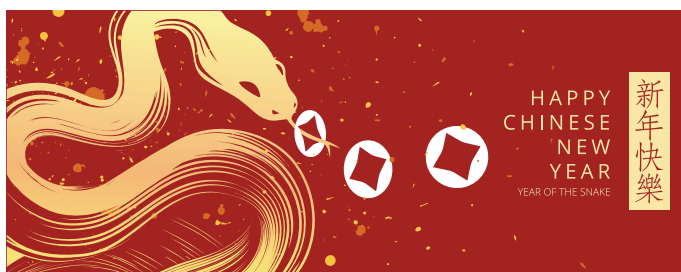


Illustration : Shutterstock/FISHYO

### Les animaux des dernières années.

- à partir du 10 février 2024 : dragon
- à partir du 22 janvier 2023 : lièvre
- à partir du 1er février 2022 : tigre
- à partir du 12 février 2021 : buffle
- à partir du 25 janvier 2020 : rat



Illustration : Shutterstock/Chonnanit

